

Geografie České republiky

Zemědělství



Význam

- Nízký podíl na HDP (3 %) x velký význam pro stát
 - Produkce:
 - a) Potravin
 - b) Průmyslových a energetických surovin
 - c) Údržba a péče o krajinu
 - d) Rozvoj venkova
-

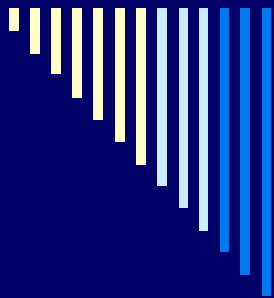




Přírodní podmínky pro zemědělskou výrobu

- charakter reliéfu
- půdní předpoklady
- klimatické podmínky

↑ soubor těchto faktorů vytváří regionálně diferencované podmínky pro pěstování plodin a pro chov hosp. zvířectva
- většinu reliéfu tvoří pahorkatiny a vrchoviny → to ovlivňuje půdní a klimatické předpoklady → **horší přírodní předpoklady ve srovnání s ostatními evropskými státy**



- **Svažitost reliéfu:** velký význam zejména pro rostlinnou výrobu (obhospodařování pozemků pomocí zemědělské techniky)
 - nejvyšší podíly zem. půdy se sklonitostí **nad 7°** : Šumava, Krkonoše, Krušné hory, Beskydy, okresy Bílých Karpat + centrální část Českomoravské vrchoviny

- **Půdní předpoklady:** ukazatel zrnitosti zem. půdy (kvantifikuje zastoupení půdních druhů) – hodnocení půdy podle zrnitosti vypovídá o stupni obdělávanosti
 - půdy lehké: 7 % podílu na zem. půdě ČR
 - půdy středně těžké: 84 % podílu na zem. půdě ČR
 - půdy těžké – 9 % podílu na zem. půdě ČR

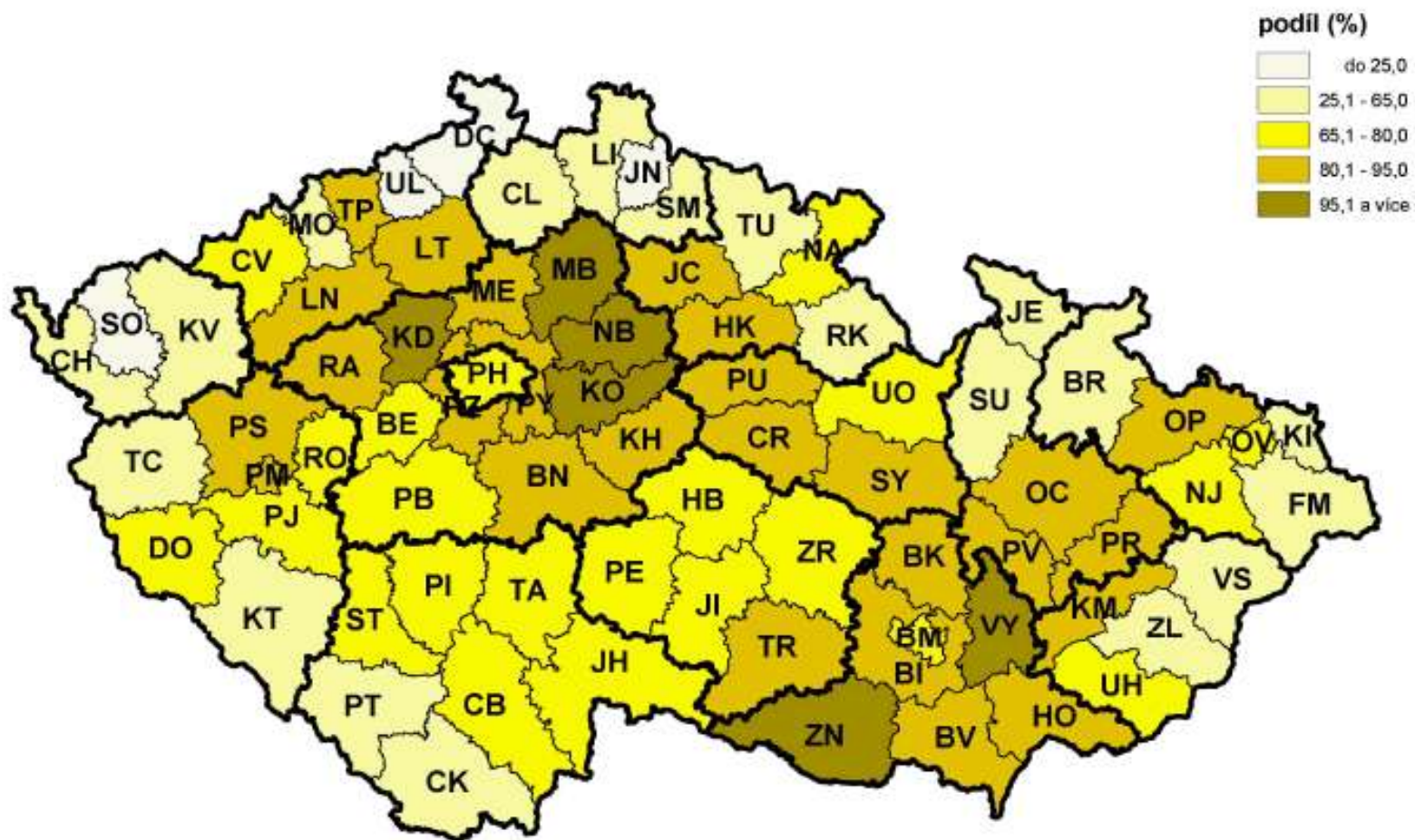
- **Půdní typy:**
 - Hnědé půdy: 45 % (poměrně rovnoměrně rozloženy po celém území ČR)
 - Hnědozemě: 13 % (v okrajových oblastech výskytu černozemí (tj. oblastí nížin a teplejších částech pahorkatin)
 - Černozemě: 11 % (na spraších v nížinách: Polabí, moravské úvaly, Haná)
 - Illimerizované půdy (5 %) + Oglejené půdy (7 %) – málo úrodné (pahorkatiny a vrchoviny)



□ Klimatické podmínky:

- podnebí převážně kontinentálního rázu
 - **region teplý, mírně vlhký:** 14 % (nejvhodnější pro zemědělství, nejúrodnější oblasti – Polabí, moravské úvaly)
 - **region mírně teplý, vlhký:** 25 % (nejvíce zastoupen)
- využití klimatické regionalizace při oceňování (bonitaci) zeměd. půdy

Procento zornění zemědělské půdy
Share of arable land





Regionalizace zemědělství

- Potřeba syntetických ukazatelů pro hodnocení produkčního potenciálu oblastí
 - v minulosti bylo vypracováno několik komplexních hodnocení – na základě komplexního průzkumu země. půd v 60. letech 20. stol. (Výzkumný ústav meliorace a ochrany půd Praha- Zbraslav)
 - regionalizace 50. léta:** zemědělské výrobní oblasti (kukuřičná, řepařská, bramborářská a horská)
 - regionalizace 70. léta :** vyhotoveny mapy 1 : 5000, vymezeny tzv. **bonitované půdně ekologické jednotky (BPEJ)**
 - každá BPEJ má 5-místný kód: 1. příslušnost ke klimatickému regionu
 - 2., 3. hlavní půdní jednotky
 - 4. kombinace sklonitosti a expozice
 - 5. kombinace hloubky a skeletovosti půdy
 - využití bonitačního systému BPEJ ke stanovení tzv. **produkční schopnosti zemědělské půdy**
- **Produkční schopnost** – vztah průměrné úrodnosti (hektarové výnosy) k nejúrodnější BPEJ, tj. černozemí na spraších v teplé oblasti)
 - produkční schopnost nejúrodnější BPEJ vyjádřena jako 100 bodů (území s hodnotou 50 b. je území s poloviční produkční schopností)

 - nejlepší podmínky pro zem. výrobu: středomoravské okresy OC, PV, PR, KM) + východní část Polabí (HK, NB, KH)



... další způsoby hodnocení

- 70. léta. 20. stol. – jednotlivá KÚ a zeměd. podniky byly zařazeny do tzv. **produkčních ekonomických skupin (PES)**
 - území ČR rozděleno do 42 PES (nejúrodnější PES 1, nejméně úrodné PES 42)
 - opatření pro vyrovnání rozdílů v hospodaření: podniky hospodařící v rámci PES 1-21 platily pozemkovou daň, naopak podniky zařazené do PES 22-42 dostávaly tzv. **diferenciální příplatky**
 - diferenciální příplatky byly hlavní formou státních dotací do zemědělství, zrušeny v roce 1991
- 90. léta. 20. stol. – úřední ceny zemědělské půdy (staveny pro všechna KÚ, důvod: daně z nemovitostí a pozemků, liší se od tržních cen)



Zemědělské výrobní oblasti

- **Kukuřičná oblast** – 6,7 %

území s nejlepšími podmínkami pro zem. výrobu, jižní části Dyjsko-svrateckého a Dolnomoravského úvalu – nejnáročnější plodiny: kukuřice na zrno, cukrová řepa, teplomilná zelenina a ovoce, vinná réva

- **Řepařská oblast** – 24,3 %

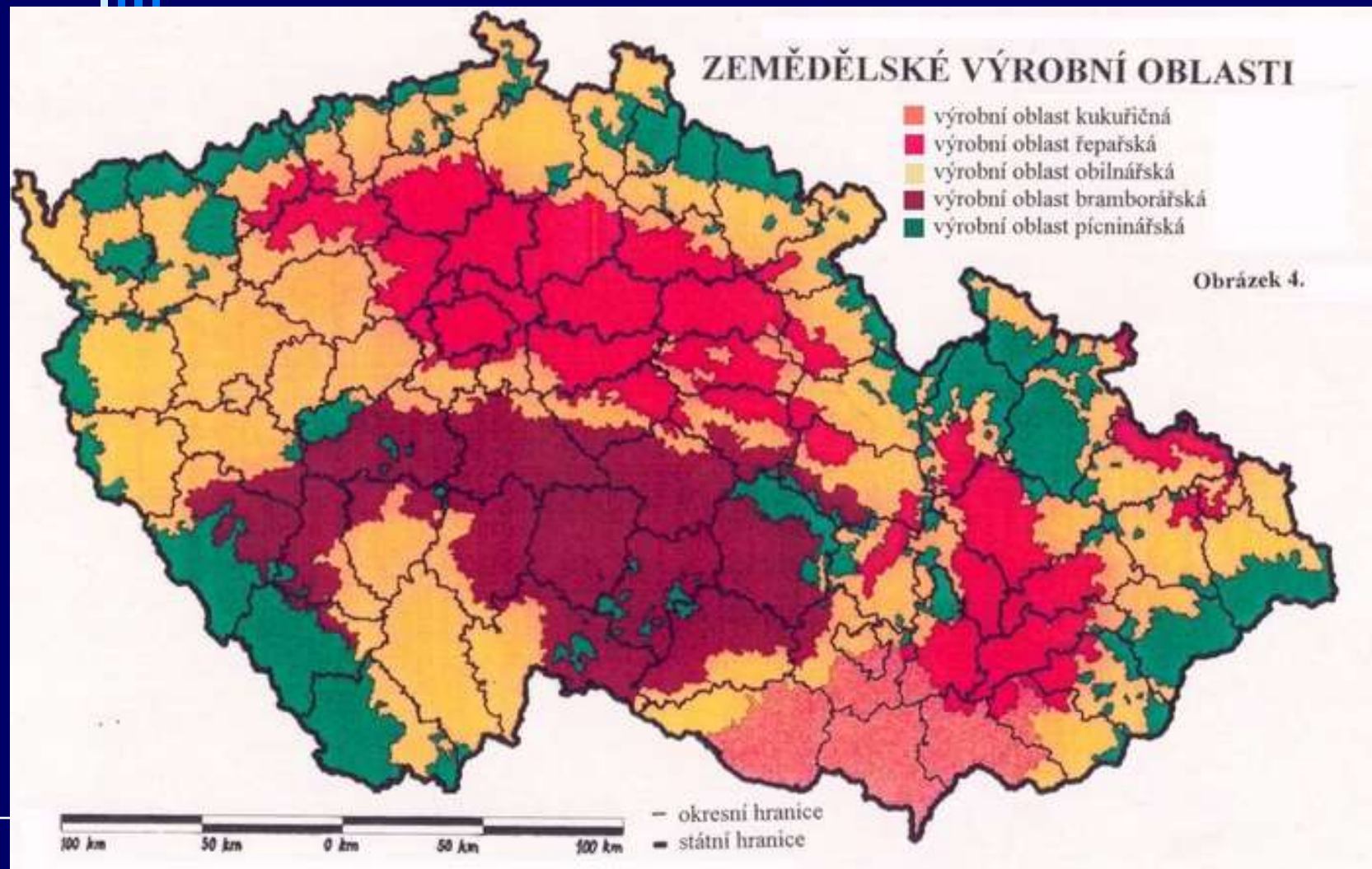
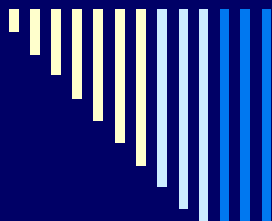
nížinné oblasti – Polabí, dolní Poohří, moravské úvaly – zejména obiloviny

- **Bramborářská oblast** – 18,5 %

nejvyšší podíly nad 90 % Českomoravská vrchovina a Středočeská pahorkatina

- **Obilnářská** – 40,5 %

- **Pícninářská** – 10,0 %





Rostlinná výroba (RV)

- Plodiny mírného pásu
- Zemědělské oblasti: Polabí a moravské úvaly X severočeské, severomoravské a slezské okresy
- Převažují obiloviny: pšenice (1/2 produkce), ječmen (1/3 produkce), žito, kukuřice
- Pícniny
- Olejniny: řepka
- Další plodiny: luskoviny, chmel, ovoce, zelenina, vinná réva...



Osevní plochy hlavních plodin v ha

	1990	1995	2000	2005	2010
Pšenice	823 063	831 992	972 711	820 440	833 577
Žito	124 383	79 377	44 178	46 903	30 249
Ječmen	552 490	560 218	496 382	521 527	388 925
Kukuřice na zrno	44 941	27 315	39 317	79 981	99 945
Brambory	109 664	78 045	69 236	36 072	27 079
Cukrovka	118 813	93 654	61 574	65 570	56 388
Řepka	105 102	252 285	325 338	267 160	368 824



Živočišná výroba

- **Není koncentrovaná**
 - **Dominuje chov skotu, prasat a drůběže**
 - **Další: chov ovcí, koz, koní**
 - **Specialita – chov sladkovodních ryb**
-



Stavy hospodářských zvířat v tis. kusů

	1990	1995	2000	2005	2010
Skot	3 506	2 030	1 574	1 397	1 349
z toho dojnice	1 236	768	615	574	551
Prasata	4 790	3 867	3 688	2 877	1 909
z toho prasnice	311	295	297	232	133
Ovce	430	165	84	140	197
Koně	27	18	24	21	30
Drůbež	31 981	26 688	30 784	25 372	24 838
Slepice	15 437	12 029	11 739	5 941	6 216



Dnešní trendy

- Klesá výměra zemědělské půdy (zalesnění horských oblastí, rozrůstání měst)
 - Klesá podíl orné půdy (72 %, v roce 1990 75 %)
 - Roste podíl TTP (22 %)
 - Snižuje se produkce v RV a stavy zvířat v ŽV
 - Roste podíl plodin pro výrobu bionafty a energie (řepka, svazenka, slunečnice, kukuřice)
 - Ekologické zemědělství
-



Sociální a ekonomické podmínky pro zemědělskou výrobu

- Do roku 1990 – v hospodaření na zeměd. půdě převažovaly JZD a státní statky, tzv. **socialistické formy hospodaření** představovaly 95 % obhospodařované zeměd. půdy
 - soukromí zemědělci: převážně horské oblasti Beskyd (v místě ovlivňování situací v sousedním Polsku)

 - Transformace zemědělství po roce 1990 – ovlivněna hlavně otázkami restituce zeměd. půdy
 - na většině území držba zeměd. půdy kolektivní formou transformovaných ZD
 - nejnižší podíl ZD v regionech, kde působily státní statky
 - privatizace státních statků
 - restituce
-



Zemědělský půdní fond

= veškerá zemědělská půda, 54 % rozlohy státu

□ Z toho: orná půda 72 %

TTP 22 %

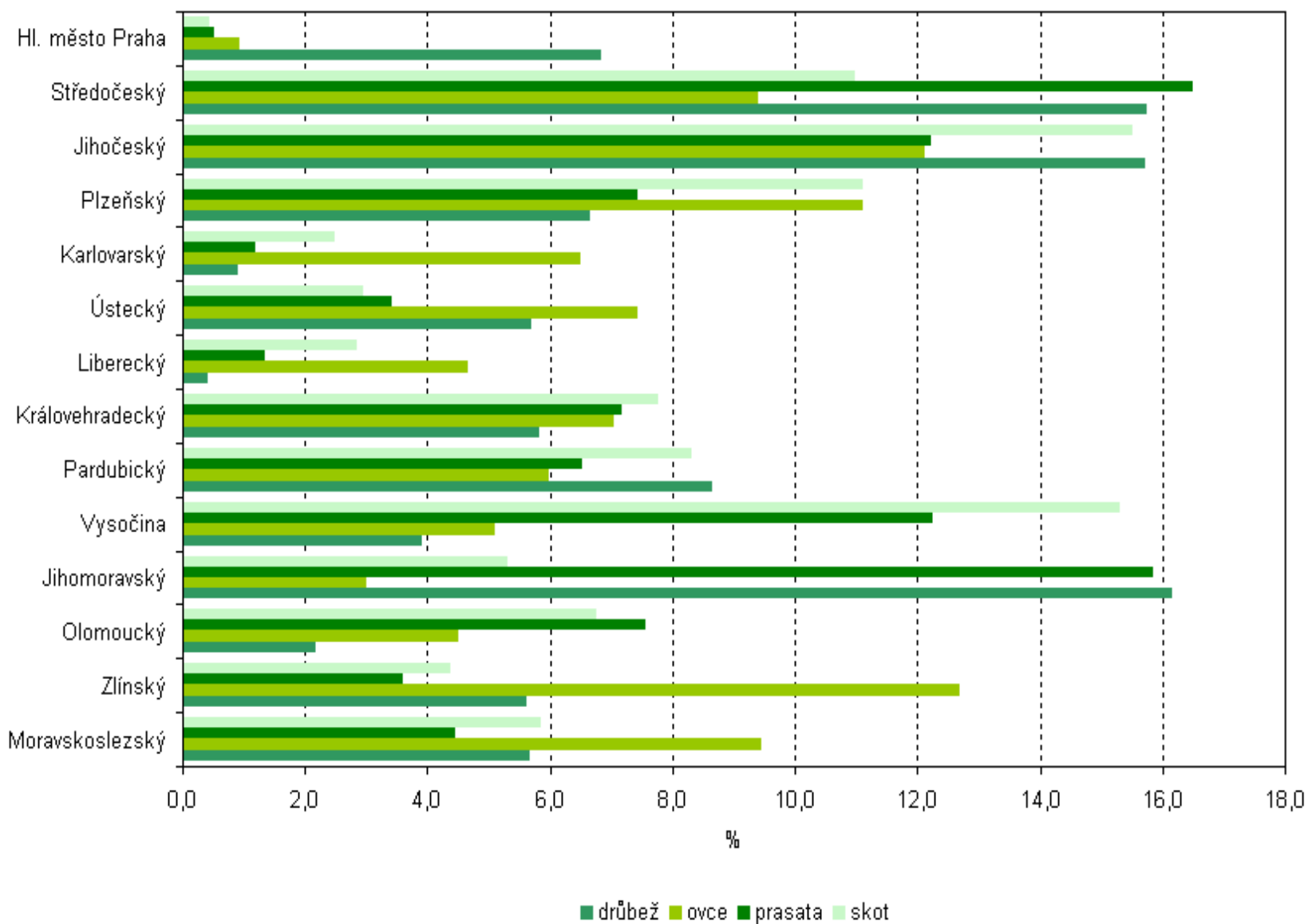
zbytek – chmelnice, vinice, sady



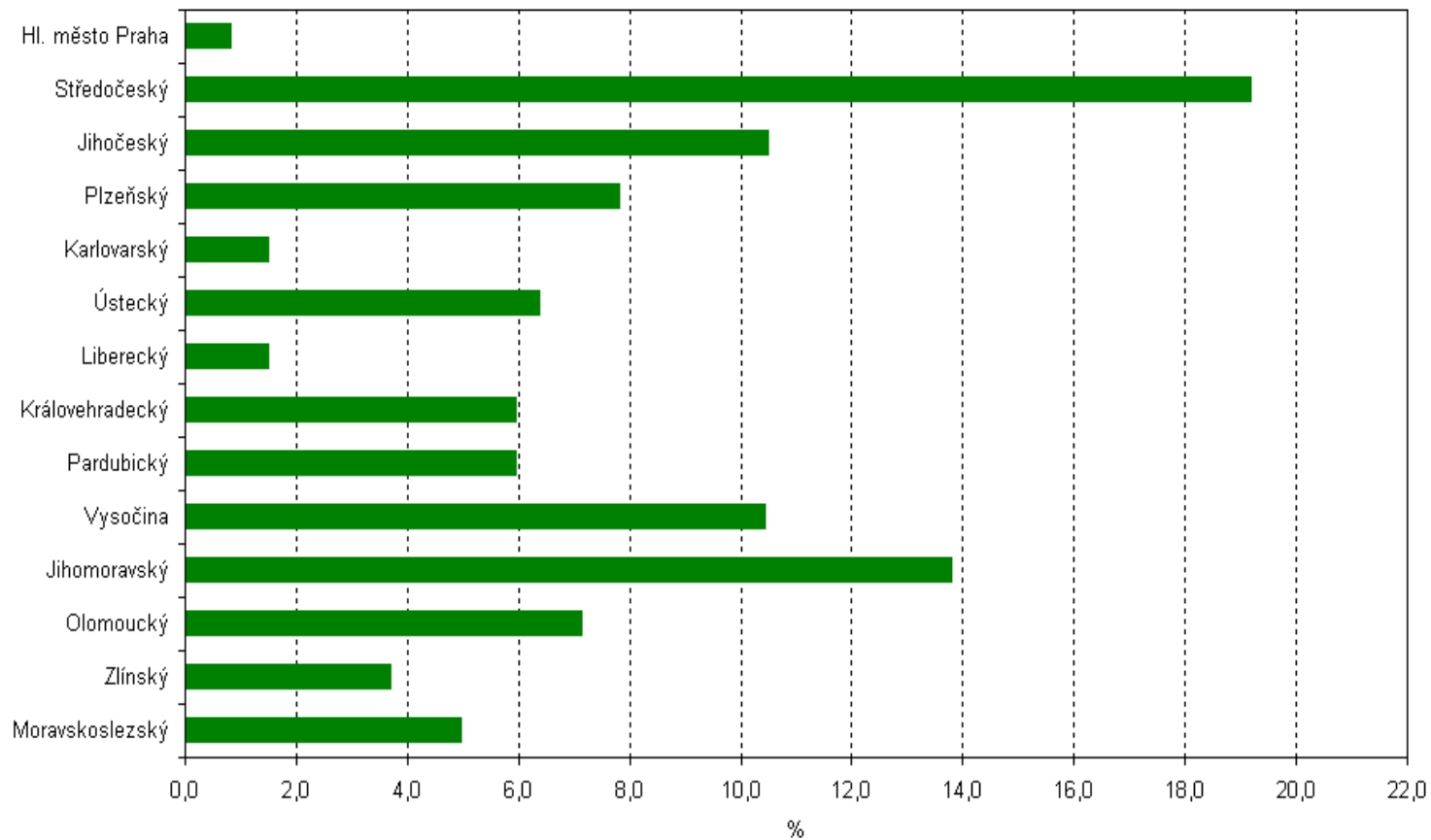
Po vstupu do EU

- Přistoupení ke společné evropské zemědělské politice EU (SZP EU)
- SZP EU = systém zemědělských dotací a programů
- Dlouhodobě nejvyšší položkou evropského rozpočtu
- V roce 2011 to je 42 % (přes 59 miliard €)

Podíly krajů na celkovém počtu chovaných zvířat v roce 2005



Podíl (výměra ha) pěstovaných obilovin v roce 2005 podle krajů





Podpora zemědělské činnosti

□ **Podpůrný a garanční rolnický a lesnický fond (PGRLF)**

- založen na základě usnesení vlády ČR v roce 1993,
- hlavním úkolem PGRLF je poskytování záruk a subvencování části úroků z úvěrů podnikatelských subjektů v oblasti zemědělství, lesnictví, vodního hospodářství a průmyslu zabývajícího se zpracováním produkce ze zemědělské výroby.

□ **Státní zemědělský intervenční fond (SZIF)**

- zřízen jako regulátor agrárního trhu, na pomoc českému zemědělství,
 - svými zásahy stabilizuje trh se zemědělskými komoditami a potravinami a regulací trhu poskytuje zemědělským výrobcům záchranou síť v případě výrazného poklesu cen jejich výrobků.
 - po přistoupení ČR k EU se SZIF stal platební agenturou.
-



Pivovarnictví ČR

- Výstav ročně: 17,1 mil. hl.
- 46 průmyslových pivovarů + přes 100 mini

Plzeňský Prazdroj – 7,6 mil. (44 %)

Pivovary Staropramen – 2,8 mil. (16 %)

Heineken – 2,3 mil. (13 %)

Budějovický Budvar – 1,3 mil. (7,6 %)

K Brewery – 0,9 mil. (5 %)

PMS – 0,7 mil. (4 %)
