



**Jméno:** Martin Bárta

**Obor:** Regionální geografie

**Studium:** doktorské, 4. ročník

**Země pobytu:** POLSKO

**Instituce:** ZTM Poznaň

**Typ mobility:** pracovní pobyt Erasmus+

**Období výjezdu:** ZS 2022



V září 2022 jsem vyrazil na svou první pracovní mobilitu přes Erasmus do polské Poznani. Na rozdíl od klasického studijního Erasmu si zájemce o pracovní typ stáže musí buď přes systém Intlag nebo sám vyhledat vhodného zahraničního zaměstnavatele a domluvit se na konkrétních podmínkách pobytu. V mém případě se jednalo o dopravní podnik města Poznaně (ZTM Poznaň). Napsal jsem jim již začátkem jara na oficiální uvedený kontakt rozsáhlý email s životopisem, kde jsem popsal svou motivaci, proč mám zájem právě o spolupráci s jejich podnikem. Zabývám se dlouhodobě městskou hromadnou dopravou, zvláště ve střední Evropě. Abych zvýšil svou šanci na přijetí v kterémkoliv významném dopravním pracovišti, napsal jsem pro jistotu do deseti největších městských dopravních podniků v Polsku. Ozvaly se mi pouze dva, Varšava a Poznaň, přičemž pracovní požadavky ve Varšavě pro mě byly neakceptovatelné. Měl jsem poměrně štěstí s Poznání, protože o můj pracovní pobyt projevil zájem jeden z jejich hlavních specialistů, který zároveň dálkově studuje podobný obor jako já. Domluvili jsme se na konkrétním programu stáže, její délce, struktuře a vyplnili všechny potřebné dokumenty pro získání stipendia Erasmu.

Následně jsem všechny vyplněné dokumenty konzultoval na zahraničním oddělení s paní Rakovou a paní Lepetákovou, které odpovídají za vyřízení pracovních stáží pro studenty všech fakult UPOL. Délku pobytu jsem měl oficiálně nastavenou na 2 měsíce s možností prodloužení. Krátce před odjezdem se mi podařilo na poslední chvíli sehnat cenově dostupné ubytování na soukromých kolejích v centru Poznane. Po příjezdu jsem byl nepříjemně překvapený nad dosti nevalnou kvalitou ubytování, malý samostatný pokoj, ve kterém se až do začátku listopadu vůbec netopilo, společná koupelna a záchod pro deset lidí, tenké stěny, spolubydlení nejen se studenty ale také s různými dělníky. Pozitivními stránkami byla cena (asi 6 500 Kč v přepočtu), a ideální poloha (nedaleko sídla dopravního podniku).

Do práce jsem nastoupil na inženýrské oddělení dopravního podniku (ZTM) podle jejich systému pracovní doby (od 7:30 do 15:30). Po seznámení s pracovním kolektivem jsem získal svůj pracovní stůl ve stejné místnosti s vedoucím oddělením. První dva týdny jsem se seznamoval s běžnou pracovní náplní. Hlavní analytik podniku, Wojciech Miechowicz, studující dálkově podobný obor, mě zasvětil do všech specifik provozování dopravy v Poznani a přilehlé části aglomerace, pro kterou zajišťuje ZTM dopravní obslužnost. Po zaučení do systému jsem vedle úlohy stážisty nabídl své znalosti z geografie a GIS a pomáhal jsem s analýzou podrobných statistik provozování MHD. Zároveň jsem učil některé kolegy základy z GIS (zejména zdarma veřejně dostupný QGIS)



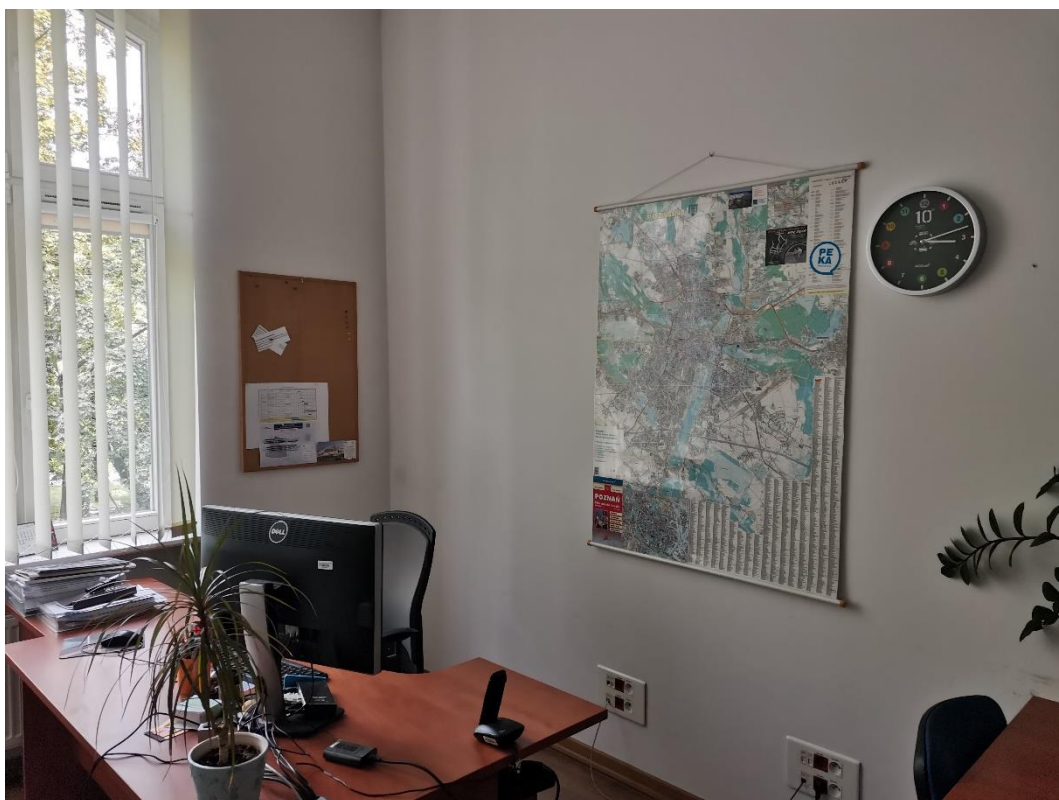
a vytvořil jsem pro celé město a okolí modely dostupnosti spolu s charakteristikou efektivního prostorového využití vůči dopravě (porovnání Land Cover, detailní populační charakteristiky zvláště vymezených městských okrsků, aj.).

Během pobytu jsem vždy o víkendech procestoval řadu polských a německých měst a prozkoumal jejich dopravní systémy. Kromě spolupráce v podniku mi rovněž analytici poskytli mnoho významných detailních dat, která budu dále používat pro výzkumné účely mé disertace. Před uplynutím dvou měsíců jsem zažádal o prodloužení o další tři týdny. Podobně jako při svých ostatních zahraničních mobilitách jsem si rychle zvykl na nový životní styl s pestrými aktivitami a jen velmi nerad jsem na konci opouštěl své místo v kanceláři a pobyt v Poznani. Celkově mohu zhodnotit pracovní stáž jako nesmírně přínosnou. Seznámil jsem se se zajímavým pracovním prostředím a lidmi, mohl jsem prakticky využít své dosavadní znalosti a spolupracovat na konkrétních aktivitách, jejíž výsledky nebudou někde zastrčeny do šuplíku, ale aplikovány do běžného provozu tamější MHD. Navíc jsem díky získaným materiálům významně pokročil při zpracování své disertace.

Pro zájemce o pracovní stáž doporučuji nenechat vše na poslední chvíli, ale s velkou časovou rezervou a dostatkem trpělivosti napsat co nejvíce potenciálně vhodným zaměstnavatelům, neočekávat úspěch na první dobrou, ale mít více možností v zásobě a po nalezení se v klidu domluvit na konkrétních podmínkách tak, aby vždy byl čas na případné neočekávané změny. Na rozdíl od studijního Erasmu je vyřizování složitější, časově náročnější a pravděpodobně bez jakýchkoliv kreditů. Po absolvování pracovní stáže získáte ale praktické zkušenosti, cenné kontakty, a především komparativní výhodu na trhu práce. Vašemu životopisu jakákoliv zmínka o odborné práci v zahraničí rozhodně neuškodí 😊.



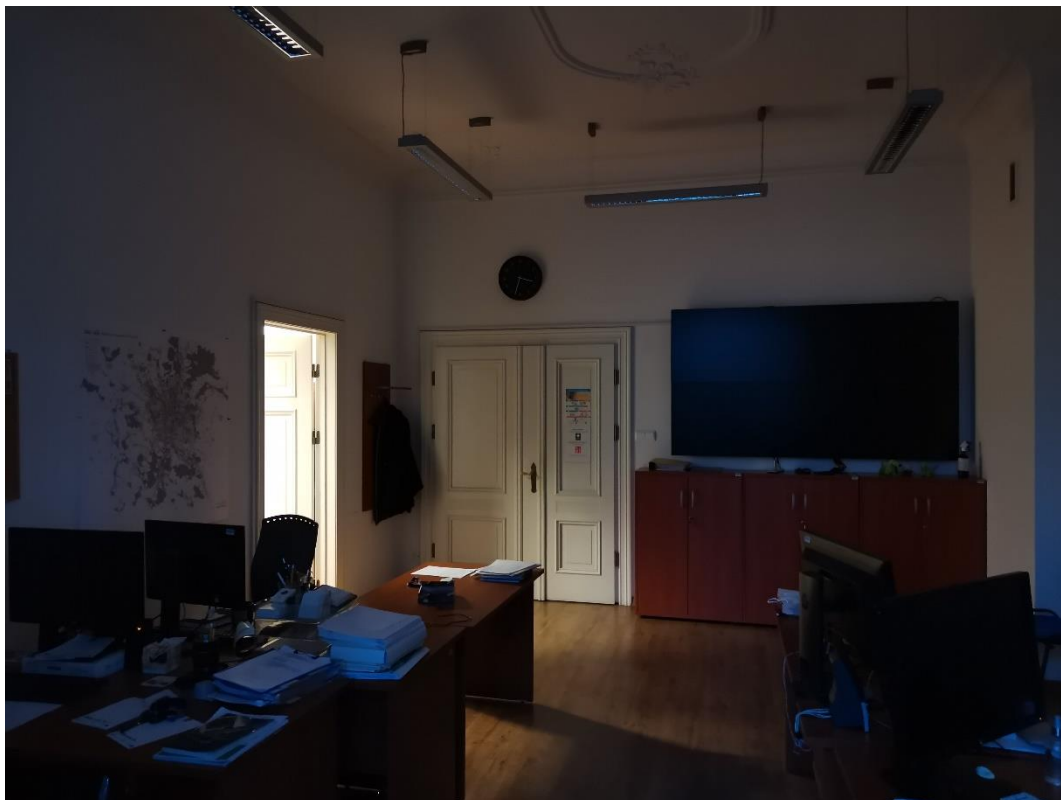
Budova ZTM Poznaň spolu s přílehlou autobusovou zastávkou Palmiarnia



Kancelář na inženýrském oddělení v ZTM Poznaň



Místnost pro prezentaci výsledků v GIS



Hlavní místnost inženýrského oddělení v ZTM



S kolegy z inženýrského oddělení