

1/2010



1/2010

PŘÍRODOVĚDECKÁ FAKULTA UNIVERZITY PALACKÉHO V OLOMOUCI
OPATŘENÍ DĚKANA PŘF

**k provedení některých ustanovení
Studijního a zkušebního řádu UP v Olomouci
a Rigorózního řádu UP v Olomouci**

Obsah: Opatření děkana

Zpracoval: sekretariát děkana

Platnost
a účinnost: od 1.1.2010

Rozdělovník: tajemník PŘF UP
vedoucí studijního oddělení

Opatření děkana Přírodovědecké fakulty UP v Olomouci

k provedení některých ustanovení

Studijního a zkušebního řádu UP v Olomouci a Rigorózního řádu UP v Olomouci

Hlava I.

Děkan Přírodovědecké fakulty UP v Olomouci, se souhlasem Akademického senátu Přírodovědecké fakulty UP v Olomouci, vydává opatření k provedení některých ustanovení Studijního a zkušebního řádu UP v Olomouci a Řádu rigorózního řízení UP v Olomouci, kterým se stanoví některé pokyny pro zadávání, vypracování, hodnocení, evidenci a organizační zabezpečení bakalářských, diplomových, rigorózních a disertačních prací a způsob jejich zveřejnění v podmínkách Přírodovědecké fakulty UP v Olomouci.

Hlava II.

Článek 1

Úvodní ustanovení

Toto opatření určuje způsob zadávání tématu, odevzdávání a evidence údajů o bakalářské, diplomové, disertační a rigorózní práci (dále jen „závěrečné práce“) ve smyslu zákona o vysokých školách a určuje způsob jejich zveřejňování. Opatření musí být aplikováno v souladu s ustanovením § 47b zákona o vysokých školách tak, aby jím nebyla dotčena:

- a) ochrana informací chráněných zákonem,
- b) ochrana obchodního tajemství,
- c) ochrana oprávněných zájmů třetích osob hodných zvláštního zřetele,
- d) ochrana informací, které by mohly být ze strany UP použity za účelem udělení právní ochrany na předměty průmyslového vlastnictví podle příslušných právních předpisů (např. přihláška vynálezu podle zákona č. 527/1990 Sb., o vynálezech a zlepšovacích návrzích, ve znění pozdějších předpisů).

Části závěrečné práce, které takové informace obsahují, nemusí být zveřejněny za předpokladu, že tato skutečnost a rozsah nezveřejněných částí práce byly specifikovány již v jejím zadání, popřípadě tak stanovil školitel (případně vedoucí práce) v průběhu nebo při odevzdání práce, ve všech případech se souhlasem příslušného proděkana. Povinností studenta je koncipovat a strukturovat závěrečnou práci tak, aby její veřejná část podávala úplné informace o cílech práce a dosažených výsledcích. Školitel (případně vedoucí práce), se souhlasem příslušného proděkana, určuje i termín, ke kterému pominou důvody pro nezveřejnění a práce bude zveřejněna v plném rozsahu. V případě odkladu termínu zveřejnění práce na základě existence právního předpisu bránícího jejímu zveřejnění, požaduje vedoucí, resp. školitel písemný záznam, jež odevzdá na studijním oddělení nebo oddělení pro vědu a výzkum, a je odpovědný za prokazatelnost a relevanci tohoto právního předpisu.

Článek 2

Zadání tématu závěrečné práce

1. Student je povinen vybrat si téma bakalářské, diplomové či disertační práce (o tématu disertační práce rozhoduje oborová rada pro příslušný doktorský program v rámci přijímacího řízení) a splnit všechny formální požadavky na zadání tématu práce v jednotlivých stupních a formách studia podle požadavků a v termínu stanoveném katedrou garantující studijní obor

studenta (dále „příslušná katedra“), obvykle v průběhu zimního semestru předposledního ročníku studia.

2. Student plně odpovídá za správnost a úplnost veškerých dat obsažených ve formuláři „Podklad pro zadání DP/BP/DISP“, které je povinen vložit prostřednictvím Portálu UP (<http://portal.upol.cz>) do IS STAG (postup pro studenty viz příloha 1). Uchazeč, který podal přihlášku ke státní rigorózní zkoušce, „Podklad pro zadání DP/BP/ DISP“ do IS STAG nezadá.
3. Student ve formuláři „Podklad pro zadání DP/BP/DISP“ doplní ve spolupráci s vedoucím/školicem údaje o zadání tématu své diplomové/bakalářské/disertační práce v systému studijní agendy STAG v těchto bodech:
 - a) Název tématu česky.
 - b) Název anglicky.
 - c) Vedoucí/školicel práce.
 - d) Zásady pro vypracování.
 - e) Seznam doporučené literatury.
4. Student vyplněný formulář „Podklad pro zadání DP/BP/DISP“ vytiskne a odevzdá podepsaný příslušným vedoucím práce (v případě DISP školitelem) na příslušné katedře.
5. Příslušná katedra zkontroluje údaje o zadání bakalářské, diplomové či disertační práce v systému studijní agendy STAG a také ve vytištěném formuláři „Podklad pro zadání DP/BP/DISP“, který doplní podpisem vedoucího pracoviště.
6. Příslušná katedra na základě zkontrolovaného a podepsaného „Podkladu pro zadání DP/BP/DISP“ vloží do IS STAG další potřebné údaje a vyhotoví „Zadání DP/BP/DISP“ (postup viz příloha 2). „Zadání DP/BP/DISP“ podepsané vedoucím práce a vedoucím příslušné katedry se vyhotoví trojmo, přičemž po jednom výtisku obdrží student a studijní oddělení fakulty, třetí výtisk se zakládá na příslušné katedře.
7. Studijní oddělení fakulty nebo pověřené pracoviště zaeviduje „Zadání DP/BP/DISP“ a založí jej do studijního spisu studenta.

Článek 3

Odevzdávání závěrečné práce

1. Závěrečné práce jsou na UP zpracovávány v souladu s právními předpisy, zejm. zákonem č. 121/2000 Sb., zákon o právu autorském, o právech souvisejících s právem autorským a změně některých zákonů (autorský zákon), ve znění pozdějších předpisů a etickými zásadami, jejich porušení (plagiátorství apod.) bude posuzováno jako disciplinární přestupek, za který lze podle § 65 zákona o vysokých školách uložit sankci vyloučení ze studia. Všechny odevzdané závěrečné práce jsou povinně kontrolovány v systému theses.cz (nebo jiném) na přítomnost plagiátů.
2. Student je povinen současně s odevzdáním klasické tištěné verze závěrečné práce (v počtu minimálně dvou výtisků), v termínu, a na místo stanovené příslušnou katedrou (v případě DP/BP) nebo studijním oddělením (v případě DISP), vložit její ekvivalentní elektronickou podobu (nebrání-li tomu její povaha, např. koncertní vystoupení) do systému STAG (postup pro studenty viz příloha 3) a doplnit následující povinné údaje o své závěrečné práci:
 - a) Název práce.
 - b) Název v angličtině.
 - c) Souběžný název a Podnázev (pokud jsou uvedeny na titulní straně).
 - d) Anotace.
 - e) Klíčová slova.
 - f) Anotace v angličtině.

- g) Anglická klíčová slova.
- h) Přílohy volně vložené (pokud existují).
- i) Přílohy vázané v práci.
- j) Rozsah práce.
- k) Jazyk práce.

Uchazeč, který podal přihlášku ke státní rigorózní zkoušce, odevzdává rigorózní práci v tištěné i ekvivalentní elektronické podobě. Rigorózní práce obsahuje na speciálním listu, umístěném na konci práce, všechny informace a) – k) uvedené v tomto bodě. Vložení rigorózní práce do IS STAG zajistí pověřený pracovník studijního oddělení.

3. Student, pokud tomu nebrání okolnosti hodné zřetele (viz čl. 1 tohoto příkazu), o kterých rozhoduje vedoucí závěrečné práce či školitel, v systému STAG při vkládání souboru s kvalifikační prací zatrhne „ANO zpřístupnit veřejnosti“ a časové zpřístupnění práce – „Ihned po odevzdání práce“.
4. Obsahuje-li závěrečná práce osobní nebo citlivé údaje ve smyslu zákona č. 101/2000 Sb., o ochraně osobních údajů, ve znění pozdějších předpisů zajistí její vedoucí anonymizaci těchto údajů před vložením elektronické podoby závěrečné práce do systému STAG. Student je povinen umožnit vedoucímu závěrečné práce tuto skutečnost prověřit před vložením závěrečné práce do systému STAG. O této povinnosti bude vedoucím poučen.
5. Student odpovídá za správnost a úplnost veškerých dat obsažených ve formuláři „Údaje o kvalifikační práci“ v IS STAG.
6. Příslušná katedra zkontroluje formální i obsahovou kontrolu anotace, formuláře „Údaje o BP/DP/DISP práci studenta“ a vloží do IS STAG (úloha Absolvent) konečné datum odevzdání závěrečné práce. Vyplněné formuláře „Údaje o BP/DP práci studenta“ odevzdá na studijní oddělení k založení do spisu studenta. V případě DISP tuto činnost vykonává pověřený pracovník studijního oddělení.

Článek 4

Zveřejňování závěrečných prací a jejich posudků

1. Závěrečné práce, odevzdané uchazečem k obhajobě, jsou nejméně pět pracovních dnů před konáním obhajoby zveřejněny na Portálu UP (<http://portal.upol.cz>) v části „Studium (STAG)“ a „Kvalifikační práce“, není-li to v rozporu s právní povinností bránící zveřejnění závěrečné práce (viz úvodní ustanovení).
2. Platí, že odevzdáním práce autor souhlasí se zveřejněním své práce podle odstavce 1 bez ohledu na výsledek obhajoby.
3. Pracoviště jsou povinna zajistit vložení a zveřejnění vypracovaných posudků (hodnocení) závěrečné práce v elektronické verzi v IS STAG – úloha Absolvent - Vysokoškolské kvalifikační práce – Soubory (viz příloha 4) a informovat studenta o zveřejnění posudku práce. V případě disertační práce oddělení (referát) pro vědu a výzkum zašle studentovi kopie oponentních posudků. Na bakalářskou a diplomovou práci se vypracovává posudek vedoucího práce a posudek oponenta, na rigorózní práci dva oponentní posudky. Disertační práci posuzují nejméně dva oponenti jmenovaní děkanem fakulty, přičemž nejvýše jeden z nich může být pracovníkem UP v Olomouci.
4. Závěrečné práce jsou nevýdělečně zveřejněny včetně hodnotících posudků a výsledku obhajoby prostřednictvím databáze kvalifikačních prací, která je dostupná na Portálu UP (viz odstavec 1).
5. Po obhajobě DP/BP předá (v případě DISP vrátí) garantující katedra 1 ks práce v tištěné podobě na studijní oddělení, které zajistí uložení a evidenci všech závěrečných prací, u kterých proběhla obhajoba (bez ohledu na výsledek obhajoby), v archivu PŘF UP.

Přílohy:

- č. 1 Postup při zadávání závěrečné (kvalifikační) práce studentem UP
- č. 2 Postup při vkládání závěrečné (kvalifikační) práce do STAGu pro studijní oddělení
- č. 3 Postup pro studenty při vkládání závěrečné(kvalifikační) práce do STAGu
- č. 4 Vložení posudků závěrečné práce do IS STAG
- č. 5 Obr. Kvalifikační práce

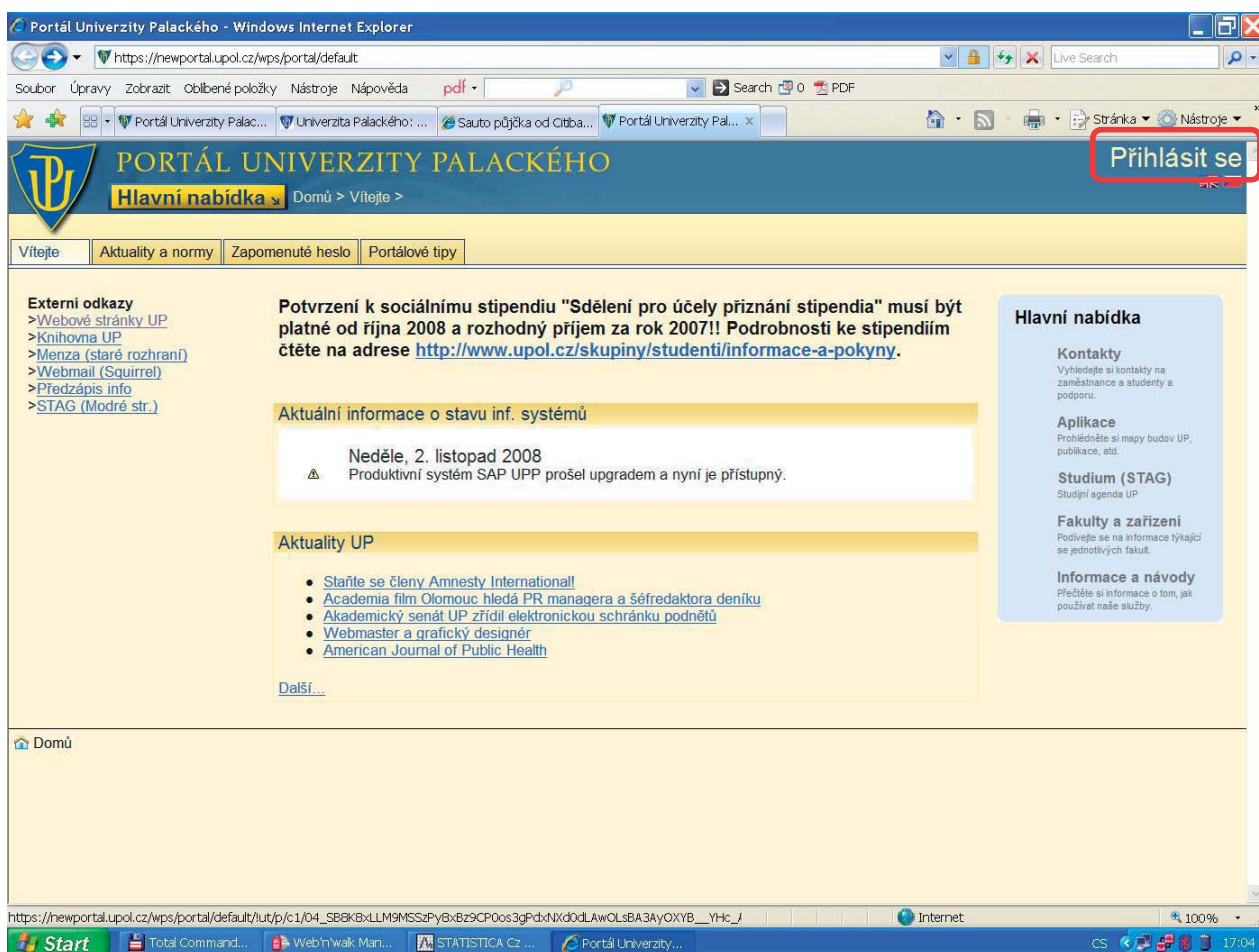
Hlava III.

Toto opatření nabývá platnosti dnem schválení v AS PŘF UP a účinnosti dnem 1. 1. 2010.

prof. RNDr. Juraj Ševčík, Ph.D., v. r.
děkan PŘF UP v Olomouci

Postup při zadávání zadání závěrečné (kvalifikační) práce studentem UP

1. Přihlásit se do Portálu UP.
2. V hlavní nabídce vybrat odkaz „Studium“.
3. Dále vybrat karty „Moje studium“ a „Průběh studia“.
4. Na kartě „Průběh studia“ dole vybrat „Vyplnit podklady pro zadání bakalářské/diplomové/disertační práce“.
5. Po vyplnění všech podkladů data uložit a následně zadat „Tisk podkladu pro zadání bakalářské/diplomové/disertační práce. Formát: PDF“.
6. Podklad vytisknout v požadovaném počtu výtisků, podepsat, nechat podepsat vedoucího bakalářské/diplomové práce či školitele a odevzdat na sekretariátu katedry/ústavu.



Portál Univerzity Palackého - Windows Internet Explorer

https://newportal.upol.cz/wps/portal/default/tut/p/c1/04_S88K6xLLM9MSSZPy6x8z9CP0os3gPdXNXdOdLawOLsBA3AyOXYB__YHc_A_dAl_1wkA6cKq

Soubor Úpravy Zobrazit Obilbené položky Nástroje Nápověda pdf Search 0 PDF

Portál Univerzity Palac... Univerzita Palackého: ... Sauto půjčka od Citba... Portál Univerzity Pal... x

PORTÁL UNIVERZITY PALACKÉHO
Hlavní nabídka

Do ID uživatele vepište vaše přihlašovací jméno do sítě UP (stejně jako ve starém portálu) a do hesla **RODNÉ ČÍSLO BEZ LOMÍTKA (A BEZ ZNAKU x! POUZE ČÍSLICE!)**, pokud jste si heslo již v tomto novém portále nezměnili. **Studenti mají možnost si Portál ID vyhledat v Kontaktech.**

ID uživatele:

Heslo:

Přihlásit se Storno

Internet 100%

Start Total Command... Web'n'Walk Man... STATISTICA Cz... Portál Univerzity... Dokument1 - M... Bez názvu - Mal... CS 17:06

Portál Univerzity Palackého - Windows Internet Explorer

https://newportal.upol.cz/wps/myportal/default/tut/p/c1/0wca1NLTq!!

Soubor Úpravy Zobrazit Obilbené položky Nástroje Nápověda pdf Search 0 PDF

Portál Univerzity Pal... Univerzita Palackého: ... Sauto půjčka od Citba... Portál Univerzity Palac... x

PORTÁL UNIVERZITY PALACKÉHO
Hlavní nabídka Domů > Vítejte >
@upol.cz

Vítejte Aktuální informace o stavu inf. systémů Užitečné odkazy Portálové tipy

Menu studenta
Předzázpis

Externí odkazy
> Webové stránky UP
> Knihovna UP
> Menza (staré rozhraní)
> Webmail (Squirrel)
> Předzázpis info
> STAG (Modré str.)

Potvrzení k sociálnímu stipendiu "Sdělení pro účely přiznání stipendia" musí být platné od října 2008 a rozhodný příjem za rok 2007!! Podrobnosti ke stipendii čtěte na adrese <http://www.upol.cz/skupiny/studenti/informace-a-pokyny>.

Vaše heslo je nastaveno na výchozí hodnotu! Prosim nastavte si nové heslo na stránce "Upravit svůj profil".

Aktuální informace o stavu inf. systémů
Neděle, 2. listopad 2008
Produktivní systém SAP UPP prošel upgradem a nyní je přístupný.

Aktuality UP

- Staňte se členy Amnesty International!
- Academia film Olomouc hledá PR manažera a šéfredaktora deníku
- Akademický senát UP zřídil elektronickou schránku podnětů
- Webmaster a grafický designér
- American Journal of Public Health

Další...

Hlavní nabídka

- Kontakty**
Vyhledejte si kontakty na zaměstnance a studenty a podporu.
- E-mail a zprávy**
Univerzitní e-mail, zprávy z fakul.
- Stravování**
Jídelničky menzy a vybraných olomouckých restaurací.
- Dokumenty**
Organizujte a sdílejte dokumenty.
- Studium (STAG)**
Studijní agenda UP
- Fakulty a zařízení**
Podívejte se na informace týkající se jednotlivých fakul.
- Informace a návody**
Přečtěte si informace o tom, jak používat naše služby.
- Mapa webu**
Zobrazte a přizpůsobte mapu webu.

Domů

Internet 100%

Start Total Command... Web'n'Walk Man... STATISTICA Cz... Portál Univerzity... Dokument1 - M... CS 17:05

Portál Univerzity Palackého - Windows Internet Explorer

https://newportal.upol.cz/wps/myportal/default/lut/p/c1/04_SBBKbXLLM9MSSzPyBxBz9CP0os3gPdxNXd0dLawOLsBA3AyOXYB_YHc_A_dAI_1wkA6

Soubor Úpravy Zobrazit Obilbené položky Nástroje Nápověda pdf Search PDF

Portál Univerzity Palac... Univerzita Palackého: ... Sauto půjčka od Citba... Portál Univerzity Pal... x

Stránka Nástroje

PORTÁL UNIVERZITY PALACKÉHO Odhlásit se

Hlavní nabídka Studium > Prohlížení >

Prohlížení **Moje studium** Aktuality studentům Změna hesla (STAG)

Prohlížení

Prohlížení údajů

- Programy a obory
- Předměty
- Katedry
- Učitelé
- Studenti
- Zkouškové termíny
- Rozvrhové akce
- Kvalifikační práce
- Předzapisové kroužky
- Místnosti
- Volné místnosti - semestr
- Volné místnosti - rok

Katedry
pracovníci, vypsané termíny, vyučované předměty a počty jejich studentů

Učitelé
rozvrh, vyučované předměty, vedené práce a vypsané termíny

Zkouškové termíny
informace o termínu, seznam studentů, společně zkoušené předměty

Studenti
rozvrh a aktuálně zapsané předměty

Kvalifikační práce
anotace, posudky, plný text práce

Předzapisové kroužky
seznam studentů, rozvrh

Programy a obory
studijní programy, obory, plány, jejich segmenty, bloky a předměty

Předměty
syllaby, literatura, rozvrh, studijní předměty a vypsané termíny

Rozvrhové akce
seznam studentů, průnik volných časů

Místnosti
rozvrh, celoroční rozvrh, vyhledávání dle zadaných parametrů

Volné místnosti - semestr
hledání volných místností pro semestr

Volné místnosti - rok
hledání volných místností podle data

[Vínový odkaz vede na jinou entitu](#)
[Modrý odkaz vede na detail entity](#)
[Zelený @ odkaz vede na e-mail](#)
[Zelený IN odkaz načte dokument](#)
[Zelený OUT odkaz vede mimo portál](#)

Dohledávač - pomůže vám upřesnit hledanou položku...
Příruční kalendář - pomůže vám rychle a přesně zadat datum...
Rosklíkavač - zobrazí nebo schová části formulářů...
Řadíč - umožní vám rychle seřadit řádky tabulky podle sloupců...

Domů

Hotovo Internet 100%

Start Total Command... Web'n'walk Man... STATISTICA Cz... Portál Univerzity... Dokument1 - M...

Portál Univerzity Palackého - Windows Internet Explorer

https://newportal.upol.cz/wps/myportal/default/lut/p/c1/04_SBBKbXLLM9MSSzPyBxBz9CP0os3gPdxNXd0dLawP3QCcTAYPTIhNF19_IwMDI_1wkA4

Soubor Úpravy Zobrazit Obilbené položky Nástroje Nápověda pdf Search PDF

Portál Univerzity Palac... Univerzita Palackého: ... Sauto půjčka od Citba... Portál Univerzity Pal... x

Stránka Nástroje

PORTÁL UNIVERZITY PALACKÉHO Odhlásit se

Hlavní nabídka Studium > Moje studium >

Prohlížení **Moje studium** Aktuality studentům Změna hesla (STAG)

Průběh studia Moje údaje Zkoušky Předzapis Kroužkový předzapis

Domů

Internet 100%

Start Total Command... Web'n'walk Man... STATISTICA Cz... Portál Univerzity... Dokument1 - M... Bez názvu - Mal... CS 17:18

Portál Univerzity Palackého - Windows Internet Explorer

https://newportal.upol.cz/wps/myportal/default/lut/p/c1/04_SB8K8xLLM9MSSzPy8xBz9CP0os3gPdXNXdodLAWP3QCcTAyPTIHnF19_IwMD1_1wkA4

PORTÁL UNIVERZITY PALACKÉHO

Hlavní nabídka Studium > Moje studium >

Prohlížení Moje studium Aktuality studentům Změna hesla (STAG)

Průběh studia Moje údaje Zkoušky Předzázpis Kroužkový předzázpis

Domů

Start Total Command... Web'h'wak Man... STATISTICA Cz... Portál Univerzity... Dokument1 - M... Bez názvu - Mal... CS 17:18

Portál Univerzity Palackého - Windows Internet Explorer

https://newportal.upol.cz/wps/myportal/default/lut/p/c1/04_SB8K8xLLM9MSSzPy8xBz9CP0os3gPdXNXdodLAWP3QCcTAyPTIHnF19_IwMDc68B8J5

PORTÁL UNIVERZITY PALACKÉHO

Hlavní nabídka Studium > Moje studium > Průběh studia >

Prohlížení Moje studium Aktuality studentům Změna hesla (STAG)

Průběh studia Moje údaje Zkoušky Předzázpis Kroužkový předzázpis

IS/STAG - Informace o studentovi

IS/STAG - Výsledky studia

2008/2009 ZS i LS Kredity: uznané-získané/plán-stud. průměr celk. | 0 - 60/123 - 2.98 za rok | 0 - 0/63 - 4

IS/STAG - Plnění předmětů

Rok 2008/2009 Semestr ZS i LS Zobrazovat také uznané předměty

Známky a zápočty Zapsané termíny Vypsané termíny Předměty bez termínů

Předmět	Název	St.	Kri.	Zkouška (Zkouška / Zápočet)			Zápočet před zkouškou		
				Pok.	Hodnoc.	Datum	Pok.	Hodnoc.	Datum
CJP / CJKR	Ruský jazyk pro nefilology	ZS	B	6	-	-	-	-	-
KPS / TPATO	Patopsychologie	LS	A	8	-	-	-	-	-
KSP / BBITE	Biblioterapie	ZS	C	4	-	-	-	-	-
KSP / BDRAK	Kurz dramaterapie	LS	A	4	-	-	-	-	-
KSP / BNEPS	Psychiatrie a základy neurologie	ZS	A	6	-	-	-	-	-
KSP / BPSY1	Psychopedie 1	ZS	A	3	-	-	-	-	-
KSP / BPSY2	Psychopedie 2	LS	A	7	-	-	-	-	-
KSP / BPSY3	Základy psychiatrie speciální (2)	ZS	B	6	-	-	-	-	-
KSP / ETOV1	Etopedie výběrová 1 (1)	ZS	B	4	-	-	-	-	-
KSP / ETOV2	Etopedie výběrová 2 (1)	LS	B	5	-	-	-	-	-
KSP / SPPR1	Speciální pedagogická praxe 1	ZS	A	3	-	-	-	-	-
KSP / ÚMŽČ1	Úvod do metodiky zájmové činnosti 1	ZS	A	3	-	-	-	-	-
KSP / ÚMŽČ2	Úvod do metodiky zájmové činnosti 2	LS	A	4	-	-	-	-	-

Tisk zápisového listu A pro ak. rok 2008/2009, ZS i LS Tisk zápisového listu B pro ak. rok 2009/2010, ZS i LS

Prohlížení

Start Total Command... Web'h'wak Man... STATISTICA Cz... Portál Univerzity... Dokument1 - M... Bez názvu - Mal... CS 17:18

Portál Univerzity Palackého - Windows Internet Explorer

https://newportal.upol.cz/wps/myportal/default/lut/p/c1/04_SBBKbXLLM9MSSzPy8x:Bz9CP0os3gPdxNXd0dLAWP3QCcTayPTIHNF19_IwMdc6B8JB5

Soubor Úpravy Zobrazit Obilbené položky Nástroje Nápověda pdf Search 0 PDF

Portál Univerzity Palac... Univerzita Palackého: ... Sauto půjčka od Citba... Portál Univerzity Pal...

Student

Hledání studenta podle zadání parametrů

Základní údaje Předměty Rozvrh Rozvrh celoročně

Akad.rok 2008/2009 Semestr Zimní semestr Tabulka Grafické

Po	
Út	
St	
Čt	
Pá	
So	
Ne	

Legenda: Přednáška Cvičení Seminář

Předměty narozvrhované, ale bez uvedeného času nebo místnosti a nenarozvrhované předměty studenta

Předmět	Typ	Den	Čas	Týden	Místnost	Vyučující	Kontakt
CJP/CKJR	Př			Jiný			
KSP/BBITE	Př			Jiný			
KSP/BNEPS	Př			Jiný			
KSP/BPSY1	Př			Jiný			
KSP/BSPSY	Př			Jiný			
KSP/ETOW1	Př			Jiný			
KSP/SPPR1	Cv			Jiný			
KSP/ÚMZČ1	Př			Jiný			

IS/STAG - Kvalifikační práce

Vyplnit podklady pro zadání bakalářské práce.
Formulář, ve kterém zadáte podklady pro zadání bakalářské práce.
Název práce, vedoucího práce, zásady pro vypracování a seznam literatury

Doplnit údaje o bakalářské práci.
Formulář, ve kterém změňte nebo doplníte údaje o své bakalářské práci.
Např.: název práce, klíčová slova, přílohy, anotace atp.

Tisk evidenčního listu. Formát: HTML, PDE, PostScript, TeX
Šablona pro tisk evidenčního listu - souhlas pro půjčování Vaší BP v knihovně.
Dostupné také z odkazu uvedeného výše "Doplnit údaje o bakalářské práci".

Tisk podkladu pro zadání bakalářské práce. Formát: PDF
Stránka upravená pro tisk. Podkladu pro zadání bakalářské práce.
Dostupné také z odkazu uvedeného výše "Vyplnit podklad pro zadání bakalářské práce", kde lze provést i editaci Podkladu.

TIP: Pokud chcete, aby se na tisknutých stránkách nezobrazovalo záhlaví a zápatí, které generuje prohlížeč, smažte v prohlížeči v menu Soubor - Vzhled stránky znaky uvedené u záhlaví a zápatí. Poté dejte vytisknout.

Start Total Command... Web'n'wak Man... STATISTICA Cz... Portál Univerzity... Dokument1 - M... Bez názvu - Mal... CS 17:19

Portál Univerzity Palackého - Windows Internet Explorer

https://newportal.upol.cz/wps/myportal/default/lut/p/c1/04_SBBKbXLLM9MSSzPy8x:Bz9CP0os3gPdxNXd0dLAWN3jyAnA6MqZ2A3A28zAwNHM68BJLJ

Soubor Úpravy Zobrazit Obilbené položky Nástroje Nápověda pdf Search 0 PDF

Portál Univerzity Palac... Univerzita Palackého: ... Sauto půjčka od Citba... Portál Univerzity Pal...

KSP/SPPR1	Cv			Jiný			
KSP/ÚMZČ1	Př			Jiný			

IS/STAG - Kvalifikační práce

Zpět Tisk podkladu pro zadání bakalářské práce. Formát: PDF

PODKLAD PRO ZADÁNÍ BAKALÁŘSKÉ PRÁCE STUDENTA

Jméno	Adresa	Osobní číslo

Podklad pro zadání diplomové práce

Vyplňte nebo opravte následující údaje

Název tématu česky (musí být vyplněno)

Název anglicky

Vedoucí práce

Zásady pro vypracování

- Cíl práce
- Popis výchozího stavu
- Zásady pro vypracování
- Výběr tématu
- Výběr vedoucího práce
- Výběr vedoucího práce
- Charakteristika souboru
- Dotace knihovny

Seznam doporučené literatury

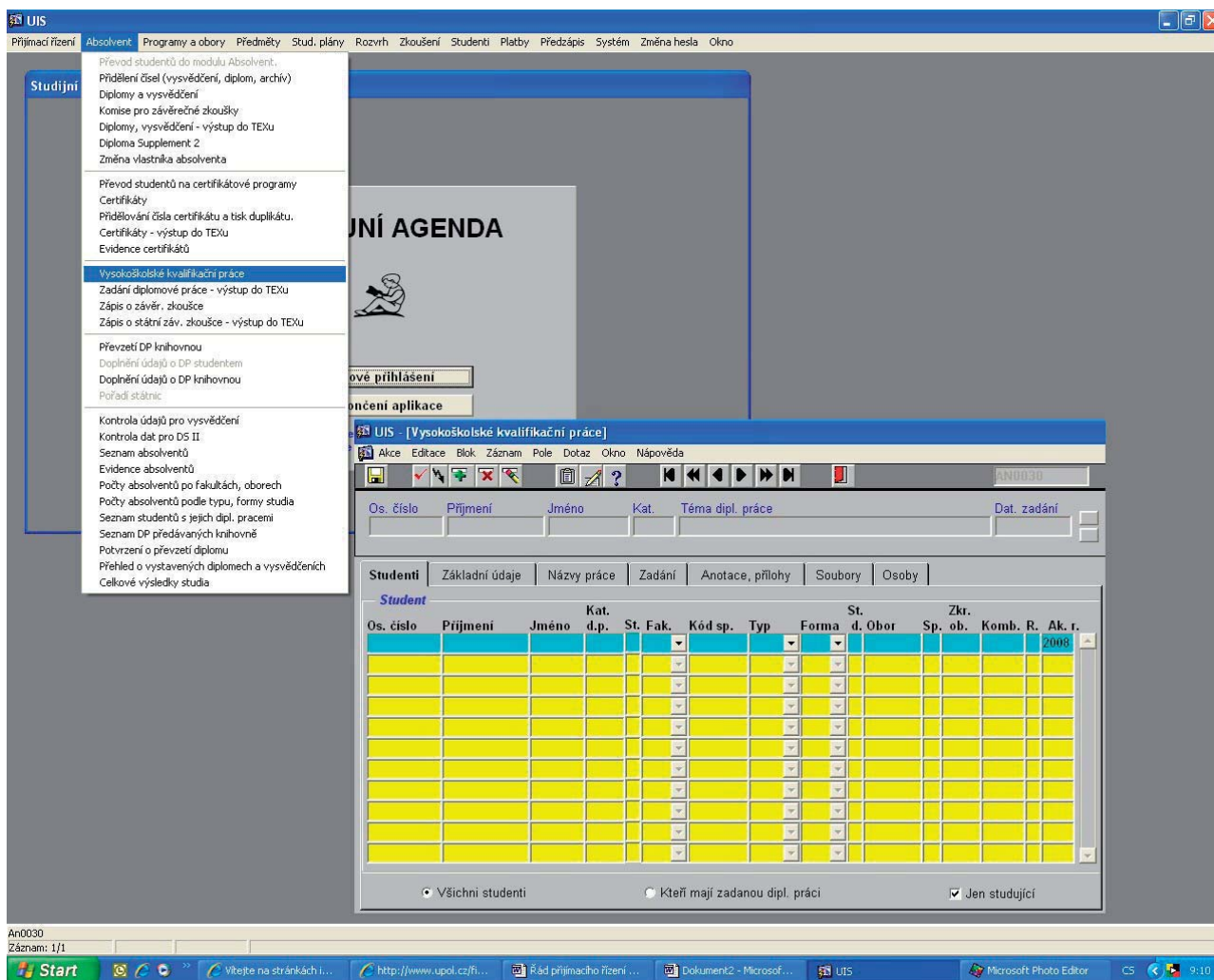
P... yda, 1984.
... 1996.
Čap... ový, Praha: ISV, 1996.
Gavora, P. Úvod do pedagogického výzkumu. Brno: Paido, 2000.
Hartl, P., - Hartlová, H. Psychologický slovník. Praha: Portál, 2000.
Hayesová, N. Základy sociální psychologie. Praha: Portál, 1998.
Horák, J. Škola a hodnota učiva. Praha: Liberec: TUL 1997.

Po zadání nezapomeňte... Uložit

Domů

Start Total Command... Web'n'wak Man... STATISTICA Cz... Portál Univerzity... Dokument1 - M... Bez názvu - Mal... CS 17:20

Postup při vkládání zadání závěrečné (kvalifikační) práce do STAGu pro studijní oddělení



UIS - [Vysokoškolské kvalifikační práce]

Os. číslo: D06, Příjmení: [redacted], Jméno: [redacted], Kat: KTE, Téma dipl. práce: [redacted], Dat. zadání: [redacted]

Studenti | **Základní údaje** | Názvy práce | Zadání | Anotace, přílohy | Soubory | Osoby

Diplomová / bakalářská práce

Katedra	Obor	St. program	Datum zadání	Plánované datum odevzdání	Datum odevzdání	Tisknout
KTE	7506 TD36	N7506				ANO

Rozsah gr. prací: [redacted] Rozsah pr. zprávy: 70

Hodnocení: Známkou Forma zpracování: tištěná/elektronická Jazyk: Čeština

Vedoucí katedry: Serafin Děkan: Ludiková Datum vystavení: [redacted] Místo vystavení: [redacted]

Kopie práce: Nové os. číslo: [redacted] Zkopírovat Zobrazit kopii

Kopírovat data z Podkladu pro zadání BP/DP Tisk Tisk podle parametrů

Kopírovat údaje vyplněné studentem do Podkladu pro zadání BP/DP

Zkratka pracoviště - existuje seznam přípustných hodnot
Zřádná: 1/1 Seznam hodnot <PROS <Ladě

Start Vítejte na stránkách i... http://www.upol.cz/fi... Řád přijímacího řízení ... Postup vkládání zadá... UIS - [Vysokoškolské ... CS 9:27

Postup pro studenty při vkládání závěrečné (kvalifikační) práce do STAGu

(kvalifikační práci je nutné vložit do STAGu v termínu shodném pro odevzdání klasické tištěné podoby kvalifikační práce, stanoveném příslušnou fakultou)

1. Přihlásit se do Portálu UP (portal.upol.cz).
2. Vybrat menu „Odevzdávání kvalifikační práce“ (vpravo uprostřed).
3. Vybrat odkaz „Doplnit údaje o kvalifikační práci“.
4. Vyplnit údaje o kvalifikační práci a uložit je.
5. Vybrat odkaz „NAHRÁT SOUBOR (Odevzdat práci v elektronické podobě). Jméno souboru je vhodné zvolit tak, aby bylo shodné s příjmením studenta a obsahovalo název kvalifikační práce. Maximální velikost souboru je 60 MB, ale pozor, při této velikosti trvá načtení souboru při pomalém připojení k internetu poměrně dlouho. Je lépe využít síť UP!
6. Vložit odkaz na umístění souboru s kvalifikační prací a načíst jej.
7. Zvolit typ souboru kvalifikační práce.
8. Pokud tomu nebrání okolnosti hodné zřetele – viz příkaz rektora (rozhoduje vedoucí kvalifikační práce či školitel) zatrhnout „ANO zpřístupnit veřejnosti“.
9. Pokud tomu nebrání okolnosti hodné zřetele (rozhoduje vedoucí kvalifikační práce či školitel) zatrhnout Časové zpřístupnění práce – „Ihned po odevzdání práce“.
10. Kliknout na „Nahrát a uložit soubor...“
11. V případě, že je fakultou vyžadován vytištěný údaj o kvalifikační práci vybrat „Tisk údajů o kvalifikační práci. Formát PDF“, dokument se vytvoří a Vy jej následně vytisknete.

Portál Univerzity Palackého - Windows Internet Explorer

https://newportal.upol.cz/wps/portal/default/!ut/p/c1/04_SB8K8xLLM9M5SzPy8xBz9CP0os3gPd;NXd0dLawOLsBA3Ay

PORTÁL UNIVERZITY PALACKÉHO

Hlavní nabídka

Do ID uživatele vepište vaše přihlašovací jméno do sítě UP (stejně jako ve starém portálu) a do hesla RODNÉ ČÍSLO BEZ LOMÍTKA (A BEZ ZNAKU x! POUZE ČÍSLICE!), pokud jste si heslo již v tomto novém portále nezměnili. Studenti mají možnost si Portál ID vyhledat v Kontaktech.

ID uživatele:

Heslo:

Přihlásit se Storno

Krok 1

Portál Univerzity Palackého - Windows Internet Explorer

https://portal.upol.cz/wps/myportal/default/ut/p/c1/04_SB8K8xLLM9M5SzPy8xBz9CP0os3gPd:NXd0dLawN3jyAnA6MQr2A3j

Google

Portál Univerzity Palackého x Univerzita Palackého: Hlavní ... Seznam - Najdu tam, co nez...

Odhlásit se

PORTÁL UNIVERZITY PALACKÉHO

Hlavní nabídka Domů > Vítejte >

Vítejte | Aktuální informace | Užitečné odkazy | Portálové tipy

Hlavní nabídka

Kontakty
Vyhledejte si kontakty na zaměstnance a studenty a podporu.

E-mail a zprávy
Univerzitní e-mail, zprávy z tisku.

Stravování a ubytování
Jídelníčky menzy a vybraných olomouckých restaurací, ubytování.

Dokumenty
Organizujte a sdílejte dokumenty.

Studium (STAG)
Studijní agenda UP

Informace a návody
Přečtěte si informace o tom, jak používat naše služby.

Mapa webu
Zobrazte a přispóbejte mapu webu.

Vaše heslo je nastaveno na výchozí hodnotu! Prosím nastavte si nové heslo na stránce "Upravit svůj profil".

Aktuální informace o stavu inf. systémů

Pondělí, 23. březen 2009

Aktuality UP

- [Informatikon CVT UP jako samostatná příloha Žumálu UP](#)
- [Encyclopaedia Britannica Online - zkušební přístup](#)
- [Nové žádosti o ubytovací stipendium - pouze pro studenty, kteří dosud žádost nepodali](#)
- [Autorské honoráře](#)
- [Seminář „Jak vyhledávat v databázi Scopus“](#)

[Další...](#)

Rychlé odkazy (přihlášení nutné)

- [Menza](#)
- [Moje studium](#)
- [Ubytovací systém](#)

Menu studenta

- Předzámění**
- Odevzdávání kvalifikační práce**

Externí odkazy

- [Elektronická přihláška](#)
- [Webové stránky UP](#)
- [Knihovna UP](#)
- [Odbory](#)
- [Webmail](#)
- [Předzámění info](#)
- [STAG /Starý -](#)

http://portal.upol.cz/wps/myportal/default/prubeh_studia

Start | Doručená pošta... | Re: Odkaz na Por... | Windows Comma... | Microsoft Word | Portál Univerzity... | CS | 13:58

Krok 2

Portál Univerzity Palackého - Windows Internet Explorer

https://newportal.upol.cz/wps/myportal/default/kvalifik_prace

Google

Portál Univerzity Palackého x Univerzita Palackého: Hlavní ... Seznam - Najdu tam, co nez...

Odhlásit se

PORTÁL UNIVERZITY PALACKÉHO

Hlavní nabídka Studium > Moje studium > Kvalifikační práce >

Prohlížení | Moje studium | Aktuální studentům | Změna hesla (STAG)

Průběh studia | Moje údaje | Zkoušky | Předzámění | Kroužkový předzámění | **Kvalifikační práce**

IS/STAG - Informace o studentovi

IS/STAG - Kvalifikační práce

- **Vyplnit podklady pro zadání bakalářské práce.**
Formulář, ve kterém zadáte podklady pro zadání bakalářské práce.
Název práce, vedoucího práce, záseky pro vypracování a seznam literatury
- **Doplnit údaje o bakalářské práci.**
Formulář, ve kterém změníte nebo doplníte údaje o své bakalářské práci.
Nepr: název práce, klíčová slova, přibohy, anotace atp.
- **Tisk evidenčního listu.** Formát: [HTML](#), [PDF](#), [PostScript](#), [TeX](#)
Šablona pro tisk evidenčního listu - souhlas pro půjčování Vaší BP v knihovně.
Dostupné také z odkazu uvedeného výše "Doplnit údaje o bakalářské práci".
- **Tisk podkladu pro zadání bakalářské práce.** Formát: [PDF](#)
Stránka upravená pro tisk Podkladu pro zadání bakalářské práce.
Dostupné také z odkazu uvedeného výše "Vyplnit podklad pro zadání bakalářské práce", kde lze provést i editaci Podkladu.

TIP: Pokud chcete, aby se na tisknutých stránkách nezobrazovalo záhlaví a zápatí, které generuje prohlížeč, smažte v prohlížeči v menu Soubor - Vzhled stránky znaky uvedené u záhlaví a zápatí. Poté dejte vytisknout.

Hotovo

Start | Doručená po... | Re: Odkaz n... | Windows Co... | Microsoft... | Portál Unive... | Microsoft Ph... | CS | 14:21

Krok 3

[Zpět](#)**Tisk údajů o kvalifikační práci. Formát PDF.**Tisk evidenčního listu ve formátu: [HTML](#), [PDF](#), [PostScript](#), [TeX](#)**Údaje o kvalifikační práci: bakalářská práce**

Jméno	
Adresa	
Os. číslo	
Datum zadání	30.11.2007
Datum odevzdání	dosud neodevzdáno
Zadané téma	Možnost: _____

Vyplňte nebo opravte následující údaje

Název práce

Název práce by měl být v jazyce dokumentu, tj. většinou česky, v případě, že DP/BP/DISP je psána v cizím jazyce, pak by měl být v příslušném jazyce i název. Vyplňuje se přesně ve formě v jaké je uveden na titulním listu, tj. dodržuje se stylistické znění, pořadí a pravopis slov.

Název v angličtině

Název v angličtině je překlad názvu do angličtiny, vyplňuje se vždy (i když není uveden na titulním listu).

Souběžný název

Souběžný název je název v jiném jazyce a/nebo písmu než je název. Vyplňuje se, pokud je uveden na titulní straně DP/BP/DISP.

Podnázev

Podnázev doplňuje název, vyplňuje se, pokud je uveden na titulní straně DP/BP/DISP.

Souběžný název

Souběžný název je název v jiném jazyce a/nebo písmu než je název. Vyplňuje se, pokud je uveden na titulní straně DP/BP/DISP.

Podnázev

Podnázev doplňuje název, vyplňuje se, pokud je uveden na titulní straně DP/BP/DISP.

Anotace (krátký popis práce)

Klíčová slova (odděluje čárkou)

Anotace v angličtině (krátký popis práce)

Anglická klíčová slova (oddělujte čárkou)

Přílohy volně vložené

Vyplnit dokumenty (diskety, mapy, CD ROM), které jsou volně vloženou přílohou DP/BP/DISP. Příklad: 2 mapy, 1 disketa.

Přílohy vázané v práci

Vyplnit, co DP/BP/DISP obsahuje, tj nabídnuté možnosti jsou ilustrace, grafy, schémata, tabulky, mapy, plány, noty, portréty.

Ilustrace Mapy Grafy Plány Noty Schémata Portréty Tabulky

Rozsah práce

Vypíše se poslední číslovaná strana práce. Používají se arabské a malé římské číslice. V případě, že je v práci použito více číslování, uvádějí se všechna. Obrazové přílohy, které jsou vevázané v práci - uvádí se počet stran. Příklad: 35 s. (63 000 znaků), 5 s. obr. příloh.

Jazyk práce

CZ

Po zadání nezapomeňte... Uložit data (před případným nahráním souboru nejprve uložte!)

Elektronická forma kvalifikační práce

Zatím není přiložen žádný soubor s elektronickou formou práce...

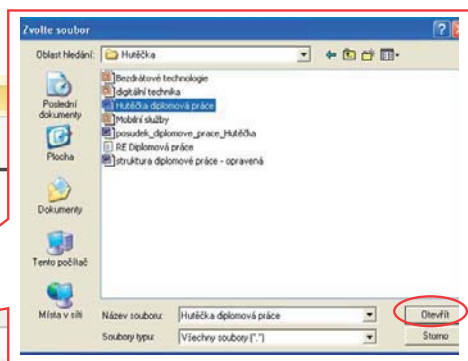
NAHRÁT SOUBOR (Odevzdat práci v elektronické podobě)

Posudky kvalifikační práce

Posudek oponenta | Není k dispozici...

Posudek vedoucího | Není k dispozici...

Krok 5



Krok 6

IS/STAG - Kvalifikační práce

Zpět Soubor s textem práce: - žádný, zadejte jej...

Elektronická forma kvalifikační práce

BAKALÁŘSKÁ PRÁCE STUDENTA

Os. číslo	Datum zadání	Datum odevzdání	Jméno
	01.12.2007	dosud neodevzdáno	

Zadané téma Možnosti

Prosím vyplňte nebo opravte údaje týkající se přiloženého souboru

Soubor s textem práce

Procházet...

Typ přiloženého souboru

PDF - textový soubor

Vyberte typ souboru z nabídky povolených typů.

Zpřístupnit práci na Internetu?

ANO - zpřístupnit veřejnosti

Uvedte, zda souhlasíte se zpřístupněním plného textu Vaší práce i pro uživatele mimo univerzitu.

Časové zpřístupnění práce

Ihned po odevzdání práce

Uvedte, za jakou dobu od odevzdání práce má být soubor zpřístupněn. V případě, že zveřejnění na Internetu není povoleno, nemá vybraná hodnota časového zpřístupnění žádný vliv.

Nahrát a uložit soubor a/nebo původní údaje

Časové zpřístupnění práce

Ihned po odevzdání práce

Za 1 rok

Za 10 let

Za 2 roky

Za 3 roky

Za 5 let

Krok 7

Krok 8

Krok 9

Krok 10

[Zpět](#)

Tisk údajů o kvalifikační práci. Formát PDF:

Tisk evidenčního listu ve formátu: [HTML](#), [PDF](#), [PostScript](#), [TeX](#)

Údaje o kvalifikační práci: bakalářská práce

Jméno _____
 Adresa _____
 Os. číslo _____
 Datum zadání 30.11.2007
 Datum odevzdání dosud neodevzdáno
 Zadané téma Možnost: _____

Vyplňte nebo opravte následující údaje

Název práce

Název práce by měl být v jazyce dokumentu, tj. většinou česky, v případě, že DP/BP/DISP je psána v cizím jazyce, pak by měl být v příslušném jazyce i název. Vyplňuje se přesně ve formě v jaké je uveden na titulním listu, tj. dodržuje se stylistické znění, pořadí a pravopis slov.

Název v angličtině

Název v angličtině je překlad názvu do angličtiny, vyplňuje se vždy (i když není uveden na titulním listu).

Souběžný název

Souběžný název je název v jiném jazyce a/nebo písmu než je název. Vyplňuje se, pokud je uveden na titulní straně DP/BP/DISP.

Podnázev

Podnázev doplňuje název, vyplňuje se, pokud je uveden na titulní straně DP/BP/DISP.

https://newportal.upol.cz/wps/PA_1_HG4EGA900GMT102LQQ013V1007/StagCommonPrintServlet?kvalifPrac - Windows Internet Explorer

https://newportal.upol.cz/wps/PA_1_HG4EGA900GMT102LQQ013V1007/StagCommonPrintServlet?kvalifPraceAdipidnc

Soubor Edit Přejít Oblíbené položky Nápověda

https://newportal.upol.cz/wps/PA_1_HG4EGA900GM...

Stránka Nástroje

1 / 2 105% Hledat

Univerzita Palackého v Olomouci Strana: 1/2

Údaje o BAKALÁŘSKÉ PRÁCI studenta

Os. číslo: _____ Datum zadání: 30.11.2007
 Příjmení a _____ Datum odevzdání: dosud neodevzdáno
 Zadané téma: _____

Údaje o kvalifikační práci

1. Název práce:
Možnosti: _____
2. Název v angličtině:
Possibilities: _____
3. Souběžný název:
4. Podnázev:
5. Anotace (krátký popis práce):
Cílem bakalářské práce bylo ověření pozitivního dopadu a efektu terapeutických technik u jedinců s mentálním a tělesným postižením ve stacionáři.
V teoretické části bylo charakterizováno mentální a tělesné postižení. Byly uvedeny možnosti péče o jedince s mentálním a tělesným postižením. Byly popsány možnosti psychosociální stimulace, jejich vliv a využití.
V praktické části byl charakterizován Denní rehabilitační stacionář. Bylo zde poukázáno na důležitost psychosociální stimulace v

Done Neznámá oblast

Start 6:45

https://newportal.upol.cz/wps/PA_1_HG4EGA900GMT102LQQ013V1007/StagCommonPrintServlet?kvalifPrac - Windows Internet Explorer

https://newportal.upol.cz/wps/PA_1_HG4EGA900GMT102LQQ013V1007/StagCommonPrintServlet?kvalifPracAdpidnc

Soubor Edit Přejít Obilbené položky Nápověda

1 / 2 105% Hledat

The theoretical section of this thesis contains definitions of the terms mental and physical disability. Options for care of individuals with mental and physical disabilities are given for psychosocial stimulation options, their use, and influence.

The practical section also contains definitions of Daily rehabilitative social welfare institution. The important of psychosocial stimulation in casuistry with individual clients is pointed out.

8. Anglická klíčová slova (oddělujte čárkou):
Mental retardation, handicap of dynamics, therapeutic techniques, possibilities care, Daily rehabilitative social welfare institution

9. Přílohy volně vložené:
CD ROM

10. Přílohy vázané v práci: ilustrace, portréty, tabulky

11. Rozsah práce: 55 s. , 22 s. obr. příloh

12. Jazyk práce: CZ

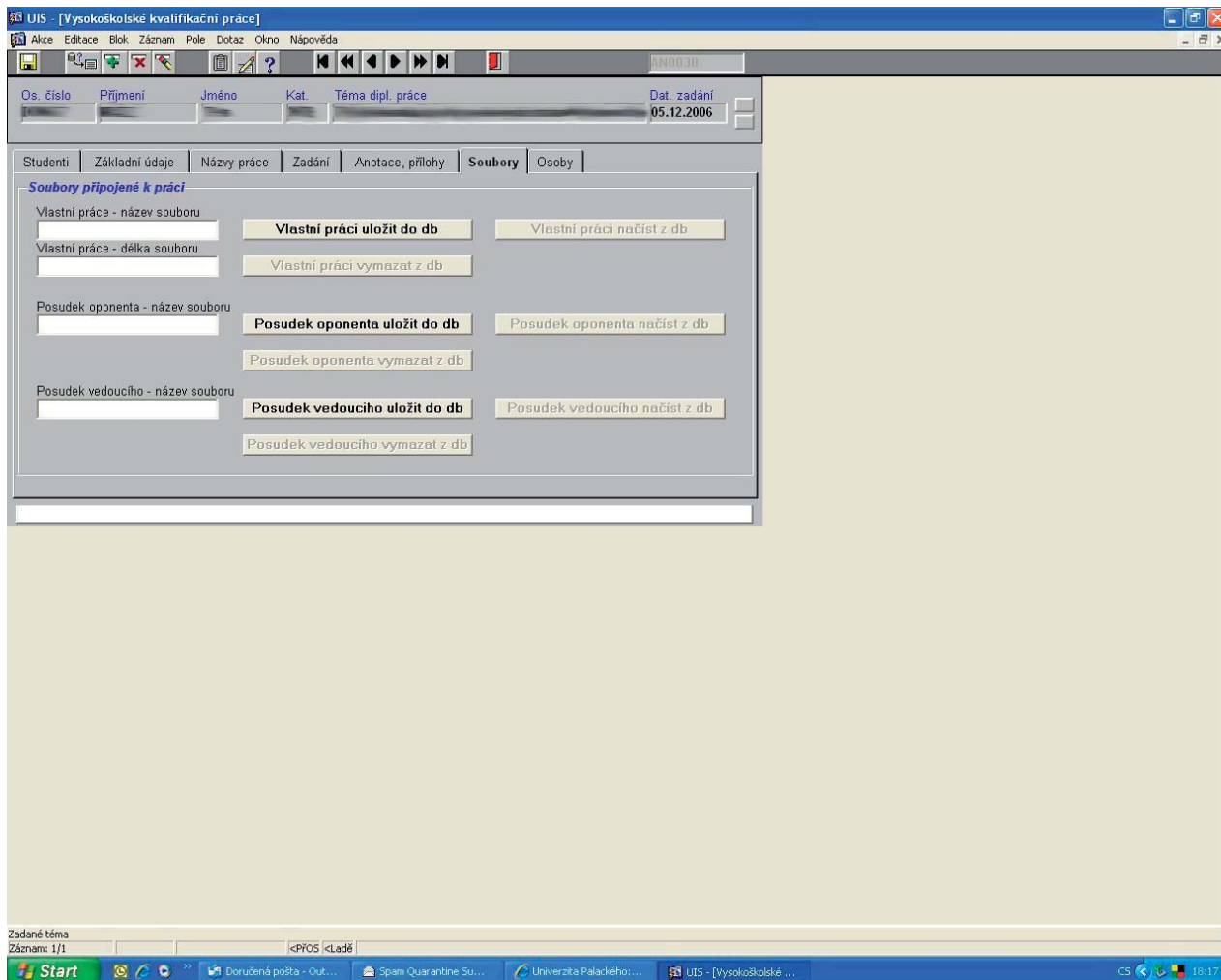
Elektronická forma kvalifikační práce

Název souboru	bakalářská práce.doc
Velikost souboru	11501 KB
Typ souboru	
Zveřejnění práce	Ano - zpřístupnit pouze v rámci univerzity

Done Neznámá oblast

Start Doruč... 2 Inte... Okno e... Total C... Vkládán... CS 7:11

Vložení posudků závěrečné práce do IS STAG



Obr. Kvalifikační práce

The screenshot displays the 'Portál Univerzity Palackého' in a Windows Internet Explorer browser. The main content area is titled 'Kvalifikační práce' and features a search form with the following fields:

- Osobní číslo: %
- Příjmení studenta: %
- Název práce: %
- Příjmení vedoucího: %
- Klíčová slova (odděluje čárkou): %
- Klíčová slova anglicky: %

Below these fields are additional filters:

- Fakulta: %
- Katedra: %
- Rok zadání: %
- Rok obhaj.: %
- Typ práce: %

A 'Hledat' button is located to the right of the filter fields. The left sidebar contains a navigation menu with categories such as 'Programy a obory', 'Předměty', 'Katedry', 'Učitelé', 'Studenti', 'Zkuškové termíny', 'Rozvrhové akce', 'Kvalifikační práce', 'Předzázpis, kroužky', 'Místnosti', 'Místnosti - celoročně', 'Volné míst - semestr', 'Volné míst - rok', and 'Nápověda'. The Windows taskbar at the bottom shows the Start button and several open applications, including 'Doručená pošta', 'Re: Dodatek_opatr...', 'Opatření děkana-zá...', 'Portál Univerzity Pal...', and 'UIS - [Evidenční kar...]'.